



Förderung von Athleten/innen der Leichtathletikabteilung des TSVE 1890 Bielefeld e.V. durch *TrackTeam-OWL*

Vorwort

Das im Jahr 2010 gegründete Förderprojekt „TrackTeam-OWL“ bemüht sich talentierte Sportler/innen für die Sportart Leichtathletik zu gewinnen und diese in Form von individuell angelegten Einzelbetreuungen in die deutsche Spitzenklasse zu führen. In Einzelfällen (z.B. Kaderathleten/innen und ausgewiesene/besonders talentierte Athleten/innen ohne spezielle, zusätzliche finanzielle Förderung) sind auch finanzielle Zuwendungen möglich. TrackTeam-OWL ist ein privates und ehrenamtlich geführtes Projekt, das keine wirtschaftlichen Interessen verfolgt.

- **Verzichtserklärung:** *Gegenüber dem TSVE 1890 Bielefeld wurde von Beginn an (Januar 2018) auf Kostenerstattungen (Reisen, Übernachtungen, Wettkampf-/Startgelder, Trainingslager etc.) verzichtet. Bis heute erhielt der Initiator Guido Kaulmann, der seit 2017 extern und seit Januar 2018 als offizieller Trainer des TSVE 1890 Bielefeld einzelne Athleten/innen und das Wettkampfteam sehr intensiv betreut, weder eine Übungsleiterpauschale oder ein Honorar, noch wurde diese/s jemals beantragt bzw. eingefordert.*

Förderung im Zeitraum 2018 bis 2020

- **Wettkampfteam:** TrackTeam-OWL unterstützt eine LA-Wettkampfgruppe (Trackteam TSVE).
- **Equipment für den Trainings- und Wettkampfalltag** wurde für TSVE LA-Gruppen und Einzelathleten/innen erworben, ggf. konstruiert und zur Verfügung gestellt.
- **Einzelförderung von Athleten/innen (Coaching + Finanzierung):** *Angesprochen wurden talentierte Leistungssportler/innen, die Potential für Deutsche Spitzenklasse erkennen lassen und ohne spezielle finanzielle Förderung auskommen müssen.*

Coaching und finanzielle Förderung

Wettkampfteam des TSVE 1890 Bielefeld (Trackteam TSVE):

TrackTeam-OWL unterstützte zwischen 2018 und 2020 eine Wettkampfgruppe des TSVE 1890 Bielefeld:

- Beratung und Gruppenbetreuung (Training und Wettkämpfe).
- Erstellung von Trainings- und Wettkampflänen (RTP, TEs).
- Ggf. Vermittlung einer Vereinszugehörigkeit.
- Materialzuschüsse, Finanzierung Trainingsequipment.
- Design und Finanzierung Wettkampfdress, ggf. Trainingsdress.

Trackteam TSVE 1890 Bielefeld 2018 - 2020



Förderung von einzelnen Talenten + Kaderathleten/innen des TSVE 1890 Bielefeld (Coaching/Finanzierung):

- Beratung und Einzelbetreuung (Training und Wettkämpfe).
- Erstellung von Trainings- und Wettkampfplänen (RTP, TEs).
- Materialzuschüsse, Finanzierung Trainingsequipment.
- Design und Finanzierung Wettkampfdress, ggf. Trainingsdress.
- ggf. Finanzierung Wettkämpfe/Übernachtungen/Trainingscamps



Kathrin Grenda

Förderzeitraum	2014 – 2020 (Einzelförderung)
Bisherige Vereine	PSV Bielefeld, TuS Jöllenbeck, TSVE 1890 Bielefeld
Disziplinen	Sprint
Geburtsdatum	09.06.1999
Beruf	B.A. Angewandte Sportwissenschaften / Studentin
Bisherige Trainer	Maria Reimers, Dr. Guido Kaulmann
Bestleistungen	60 m – 7.52 Sek. 100 m – 11.83 Sek. 200 m – 24.51 Sek.
Kaderzugehörigkeit	Landeskader NRW-D-Kader 2014 – 2017 Bundeskader DLV NK2 U20 2018
Erfolge	International – 1. Platz 4 x 100 m (Ersatzläuferin) WM U20 (2018). – Hallenländerkampf 60 m U20 (GER – ITA – FRA) (2018). – 9. Platz 60 m Frauen Internationales PSD Bank Indoor Meeting Dortmund (2018) – Internationale Meetings. National – 3. Platz 60 m Deutsche U20-Hallenmeisterschaften (2018). – 4. Platz 100 m Deutsche U16-Meisterschaften (2014). – 6. Platz 100 m Deutsche U20-Meisterschaften (2017). – 8. Platz 60 m Deutsche U20-Hallenmeisterschaften (2017). – 9. Platz 200 m Deutsche U20-Hallenmeisterschaften (2018). – 9. Platz 200 m Deutsche U20-Meisterschaften (2017). – 11. Platz 200 m Deutsche U20-Hallenmeisterschaften (2016) – 15. Platz 60 m Deutsche Hallenmeisterschaften Männer/Frauen (2020).



Tom Li

Förderzeitraum	seit 2018 (Einzelförderung)
Bisherige Vereine	VfB Fichte Bielefeld, TSVE 1890 Bielefeld
Disziplinen	Sprint
Geburtsdatum	29.07.2003
Beruf	Schüler
Bisherige Trainer	Heinz Klatt, Kerstin Poltrock, Dr. Guido Kaulmann
Bestleistungen	60 m – 7.19 Sek. 100 m – 11.14 Sek. 200 m – 23.50 Sek.
Kaderzugehörigkeit	Landeskader NRW-D-Kader 2018 – 2019; FLVW D-Kader 2020
Erfolge	International – Hallenländerkampf 60 m U17 (NRW – NED – BEL) (2019). National – 9. Platz 100 m Deutsche U16-Meisterschaften (2018) – 20. Platz 100 m Deutsche U18-Meisterschaften (2020) – 25. Platz 100 m Deutsche U18-Meisterschaften 100 (2019). Nordrhein-Westfalen – 4. Platz 60 m NRW U18-Hallenmeisterschaften (2019). – 6. Platz 100 m NRW U18-Meisterschaften (2019). – 6. Platz 100 m NRW U16-Meisterschaften (2018). Westfalen – 1. Platz 100 m FLVW U16 (M14)-Meisterschaften (2017). – 2. Platz Weitsprung FLVW U16 (M14)-Meisterschaften (2017). – 3. Platz 60 m FLVW U16 (M15)-Hallenmeisterschaften (2018). – 3. Platz 60 m FLVW U18-Hallenmeisterschaften (2019). – 3. Platz 100 m FLVW U16 (M15)-Meisterschaften (2018). – 9. Platz 100 m FLVW U18-Meisterschaften (2019). – 10. Platz 200 m FLVW U18-Hallenmeisterschaften (2019). Ostwestfalen – 1. Platz 60 m OWL U16 (M14)-Hallenmeisterschaften (2017). – 1. Platz 60 m OWL U18-Hallenmeisterschaften (2019). – 2. Platz Weitsprung OWL U16 (M14)-Hallenmeisterschaften (2017). – 2. Platz 200 m OWL U18-Hallenmeisterschaften (2019). – 3. Platz 100 m OWL U18-Meisterschaften (2019). – 3. Platz 200 m OWL U18-Meisterschaften (2019). – 2. Platz 4 x 100 m OWL U18-Meisterschaften (2019).



Carl-Magnus Meier

Förderzeitraum	seit 2018 (Einzelförderung)
Bisherige Vereine	Bielefelder TG, TSVE 1890 Bielefeld
Disziplinen	Sprint
Geburtsdatum	12.06.2002
Beruf	Schüler
Bisherige Trainer	Dr. Guido Kaulmann
Bestleistungen	60 m – 7.61 Sek. 100 m – 11.39 Sek. 200 m – 23.08 Sek.
Kaderzugehörigkeit	Nordrhein-Westfalen – 10. Platz 200 m NRW U18-Meisterschaften (2019). – 12. Platz 200 m NRW U18-Hallenmeisterschaften (2019). Westfalen – 5. Platz 200 m FLVW U18-Hallenmeisterschaften (2019). – 5. Platz 200 m FLVW U20-Hallenmeisterschaften (2019). – 11. Platz 200 m FLVW U18-Meisterschaften (2018). Ostwestfalen – 1. Platz 200 m OWL U18-Hallenmeisterschaften (2019). – 2. Platz 200 m OWL U18-Meisterschaften (2019). – 2. Platz 4 x 100 m OWL U18-Meisterschaften (2019). – 4. Platz 100 m OWL U18-Meisterschaften (2019). – 5. Platz 60 m OWL U18-Hallenmeisterschaften (2018). – 6. Platz 200 m OWL U18-Meisterschaften (2018).
Erfolge	

Beispiel einer „Einzelförderung“ – Kathrin Grenda (2014 – 2020)

Die Form der „Einzelförderung“ soll ab 2021 durch das **Leichtathletikstipendium** ersetzt werden.

Beratung und Training

- Beratung hinsichtlich sportlicher Entwicklung, Gesundheit, Training und Wettkampfsteuerung (Disziplin Sprint).
- Erstellung umfangreicher Dokumentationen (Rahmentrainingspläne, Einzeltrainingspläne, Wettkampfpläne etc.).
- Gruppentraining (Stützpunkttraining Kreis Bielefeld, TuS Jöllenbeck, TSVE 1890 Bielefeld, TrackTeam-OWL) an verschiedenen Standorten im Raum Bielefeld.
- Individualtraining an verschiedenen Standorten im Raum Bielefeld und Paderborn.
- Begleitung und Betreuung in Trainingslagern/Trainingscamps und Lehrgangsmaßnahmen.
- Begleitung/Betreuung Kaderlehrgänge (FLVW/NRW-D-Kader), (DLV/Bundeskader NK2 U20) + Trainingscamps.
- Begleitung zu Wettkämpfen (Sportfeste, nationale/internationale Meetings, verschiedene Meisterschaften bis zu den Deutschen Meisterschaften).

Finanzierung/Sponsoring

- Unentgeltliche Betreuung/Beratung und Training (seit 2014).
- Unentgeltliche Dokumentationen (Rahmentrainingspläne, Einzeltrainingspläne, Wettkampfpläne etc.).
- Anschaffung und kostenfreie Nutzung von Equipment (z.B. Trainingshürden, Startblöcke, Material und Gewichte für Zugwiderstandstraining, Equipment für Krafttraining/Athletik, Lang-/Kurzhandeln, Gewichtsscheiben, Slingtrainer, Bälle, Pylonen, Stretchbänder etc.; seit 2017).
- Design/Bedruckung und kostenfreie Nutzung von Trikots/Wettkampfbekleidung (TuS Jöllenbeck; TSVE 1890 Bielefeld – Trikots, T-Shirts, Jacken etc.; seit 2016).
- Übernahme von Startgeldern (Sportfeste, nationale/internationale Meetings, in Einzelfällen Meisterschaften; seit 2017).
- Kostenfreie Fahrten zu Wettkampforten und Trainingslagern/Kaderlehrgängen (seit 2014).
- Im Förderzeitraum September 2018 bis Dezember 2019 Übernahme von Übernachtungskosten, Startgelder und Zuschuß zu einem Trainingslager.

Anmerkung: Über die Höhe der finanziellen Zuwendungen wird beiderseitiges Stillschweigen vereinbart.

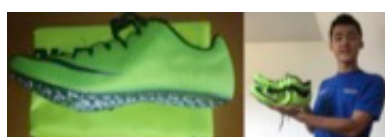
Zum Abschluß der Förderung: Ausstellung einer Referenz + einer Bestätigung der o.a. Fördermaßnahmen.

Equipment für den Trainings- und Wettkampfalltag wurde für Gruppen und Einzelathleten/innen erworben, ggf. konstruiert und zur Verfügung gestellt:

- Wettkampfdress (Trikots, T-Shirts, Jacken etc).



- Wettkampf-Equipment (Spikes etc..).



- Equipment für Kraft-/Athletiktraining.



- Verschiedene Pylonen und Trainingshürden.



- Startblöcke für Training und Wettkämpfe.



- Equipment für Zugwiderstandstraining.

